

D . ANALYSE DE L'ÉTAT INITIAL DE L'AIRE D'ÉTUDE RAPPROCHÉE



FIGURE 45 : CARTE DU RELIEF

PROJET ÉOLIEN DU CLOS DE BORDEAUX

Zone d'implantation potentielle (ZIP)

Aire immédiate

Aire rapprochée

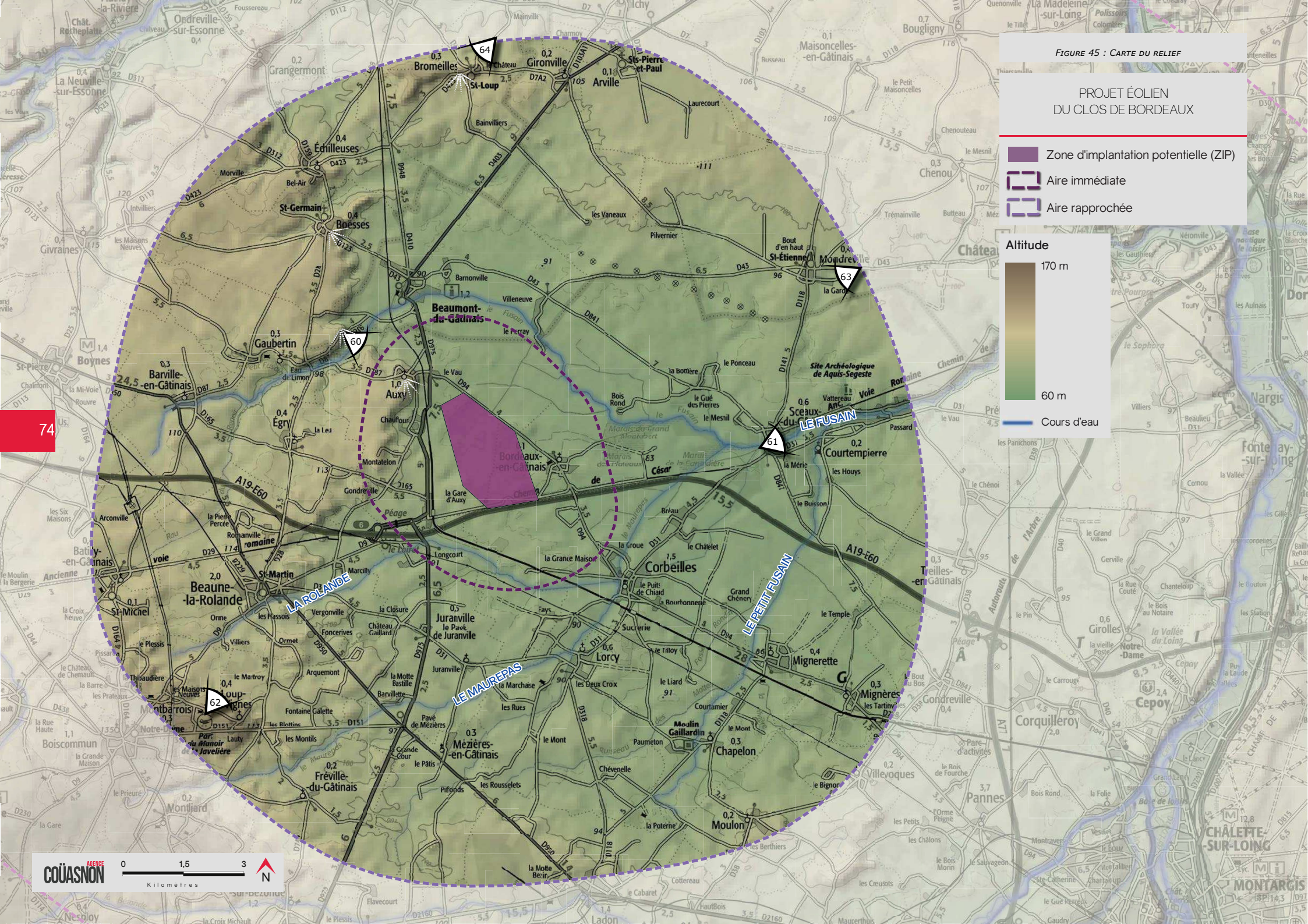
Altitude

170 m

60 m

Cours d'eau

74



1 . CONTEXTE PAYSAGER

Afin d'affiner la compréhension du paysage de l'aire d'étude et notamment la typologie des perceptions au sein du périmètre de l'aire rapprochée, l'analyse se décline suivant trois catégories : (1) Relief et Hydrographie, (2) Axes de communication et (3) Habitat. La mise en commun de l'évaluation de la sensibilité paysagère de chaque typologie d'enjeu permettra de caractériser la sensibilité générale du contexte paysager.

1.1. LE RELIEF ET L'HYDROGRAPHIE

Le relief présente une déclivité générale concentrique où les limites extérieures présentent les points les plus hauts (essentiellement à l'ouest de l'aire rapprochée) et où le centre de l'aire d'étude est marqué par une cuvette. La différence altimétrique du territoire est d'environ 75 mètres mais reste peu perceptible. Le paysage est rythmé de douces variations du relief et de buttes habitées qui offrent des vues panoramiques.

Le cours d'eau principal du Fusain traverse le plateau cultivé d'est en ouest avant de se jeter dans la vallée du Loing vers l'est. La vallée du Fusain, qui prend sa source à proximité de Barville-en-Gâtinais, découpe la partie est du plateau d'un étroit sillon aux versants boisés. D'autres petits cours d'eau irriguent les plaines cultivées, essentiellement au sud de la ZIP.

L'aire rapprochée est caractérisée par l'unité paysagère du Gâtinais qui couvre la majeure partie du territoire de ses grandes étendues cultivées. Des boisements l'animent, petits et nombreux sur une large moitié sud, plus vastes et dispersés au nord, ils tronquent les perceptions lointaines et confèrent au territoire une dimension paysagère plus réduite.

Les structures paysagères de l'aire rapprochée sont relativement favorables à l'implantation d'éoliennes dont les dimensions sont cohérentes avec les étendues cultivées. Le motif éolien est déjà présent avec les parcs éoliens d'Arville et du Gâtinais au nord de l'aire rapprochée.

> VALEUR DE LA SENSIBILITÉ : MODÉRÉE



PHOTO 63 : LA RIVIÈRE DU FUSAIN TRAVERSE LA COMMUNE DE SCEAUX-DU-GÂTINAIS (© AGENCE COUASNON)



PHOTO 62 : LES VERSANTS DE LA VALLÉE DU FUSAIN PERMETTENT DE PRENDRE UN PEU DE HAUTEUR ET DE BÉNÉFICIER DE VUES PANORAMIQUES (© AGENCE COUASNON)



PHOTO 64 : L'IMBRICATION DES BOISEMENTS, BIEN QUE DE TAILLES MODESTES, RÉDUIT LE CHAMP VISUEL (© AGENCE COUASNON)



PHOTO 65 : À PROXIMITÉ DE MONDREVILLE, LES PARCELLES CULTIVÉES OFFRE DES CHAMPS DE VISION LARGES ET PROFONDS (© AGENCE COUASNON)



PHOTO 66 : LE VILLAGE DE BROMEILLES EST ISOLÉ AU MILIEU DES PARCELLES CULTIVÉES (© AGENCE COUASNON)

FIGURE 46 : CARTE DES PRINCIPAUX AXES ROUTIERS

PROJET ÉOLIEN DU CLOS DE BORDEAUX

Zone d'implantation potentielle (ZIP)

Aire immédiate

Aire rapprochée

Axe routier

- < 5 000 véhicules/jour
- 2 000 < X < 5 000 véhicules/jour
- < 2 000 véhicules/jour
- Axe ferroviaire

Source : Conseil départemental du Loiret 2017

Angle apparent

- 0,1 - 0,5°
- 0,5 - 1°
- 1,0 - 5,0°
- 5,0 - 108,0° (angle maximal)

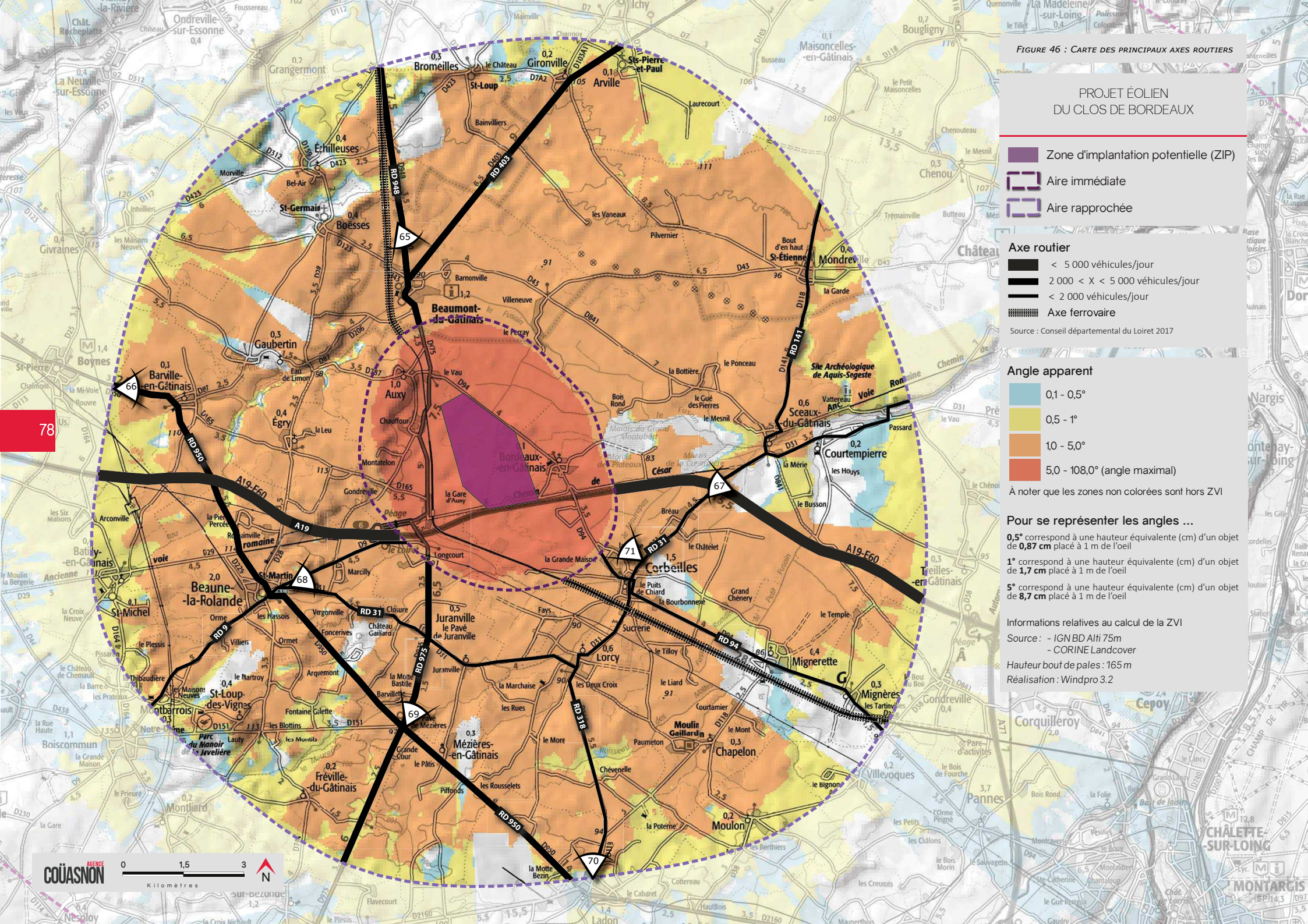
À noter que les zones non colorées sont hors ZVI

Pour se représenter les angles ...

- 0,5° correspond à une hauteur équivalente (cm) d'un objet de 0,87 cm placé à 1 m de l'oeil
- 1° correspond à une hauteur équivalente (cm) d'un objet de 1,7 cm placé à 1 m de l'oeil
- 5° correspond à une hauteur équivalente (cm) d'un objet de 8,7 cm placé à 1 m de l'oeil

Informations relatives au calcul de la ZVI

- Source : - IGN BD Alti 75m
- CORINE Landcover
- Hauteur bout de pales : 165 m
- Réalisation : Windpro 3.2



1.2. LES PRINCIPAUX AXES DE COMMUNICATION

Le périmètre de l'aire d'étude rapprochée englobe une grande diversité d'axes de circulation : en effet, des routes communales à l'autoroute A 19, en passant par les routes départementales et la voie ferrée, c'est un réseau très varié qui se déploie sur le territoire.

De manière générale, les axes routiers, dont le tracé est souvent rectiligne, offrent des ouvertures visuelles larges et profondes sur les parcelles cultivées qui s'étirent à perte de vue sur le plateau du Gâtinais. Les boisements de taille variable, les ondulations du relief et/ou les silhouettes arborées des villages tronquent localement les perceptions en direction de la ZIP. Dans la vallée du Fusain, la végétation dense du fond de vallée et les versants masquent les vues vers la ZIP.

L'autoroute A 19 traverse l'aire d'étude rapprochée d'est en ouest et longe la limite sud de la ZIP. Cette axe de fréquentation important offre à l'automobiliste des séquences variables : ouvertes sur l'espace cultivé dans l'axe de la ZIP, fermées par les talus bordant la voie ou tronquées par les boisements au second plan.

L'analyse de la sensibilité vis-à-vis du projet éolien pour chaque axe de communication est donné sur la carte de la page suivante.



PHOTO 67 : DEPUIS LA RD 948, LES VUES EN DIRECTION DE LA ZIP SONT OUVERTES SUR LE MILIEU AGRICOLE (© AGENCE COUASNON)



PHOTO 69 : DEPUIS L'AUTOROUTE A19, LES VUES EN DIRECTION DE LA ZIP SONT OUVERTES PAR ENDRITS COMME ICI AU CROISEMENT AVEC LA RD 31 (© AGENCE COUASNON)



PHOTO 70 : DEPUIS LA SORTIE DE BOURG DE BEAUNE-LA-ROLANDE, LA ZIP PREND PLACE DANS L'AXE DE LA RD9 (© AGENCE COUASNON)



PHOTO 68 : DEPUIS LA RD 950 PRÈS DE BOYNES, LES VUES SONT LOINTAINES SUR LE PLATEAU CULTIVÉ DÉNUDÉ (© AGENCE COUASNON)



PHOTO 71 : DEPUIS LA RD 975, LES VUES EN DIRECTION DE LA ZIP SONT TRONQUÉES PAR LES BOISEMENTS (© AGENCE COUASNON)



PHOTO 72 : A LA SORTIE NORD DE LADON, LES PERCEPTIONS SONT OUVERTES SUR LE MILIEU AGRICOLE (© AGENCE COUASNON)



PHOTO 73 : DEPUIS LA RD 31 ENTRE LORCY ET CORBEILLES, DES VUES OUVERTES EN DIRECTION DE LA ZIP SONT POSSIBLES DE MANIÈRE PONCTUELLE (© AGENCE COUASNON)

■ SYNTHÈSE DE LA SENSIBILITÉ DES AXES DE COMMUNICATION

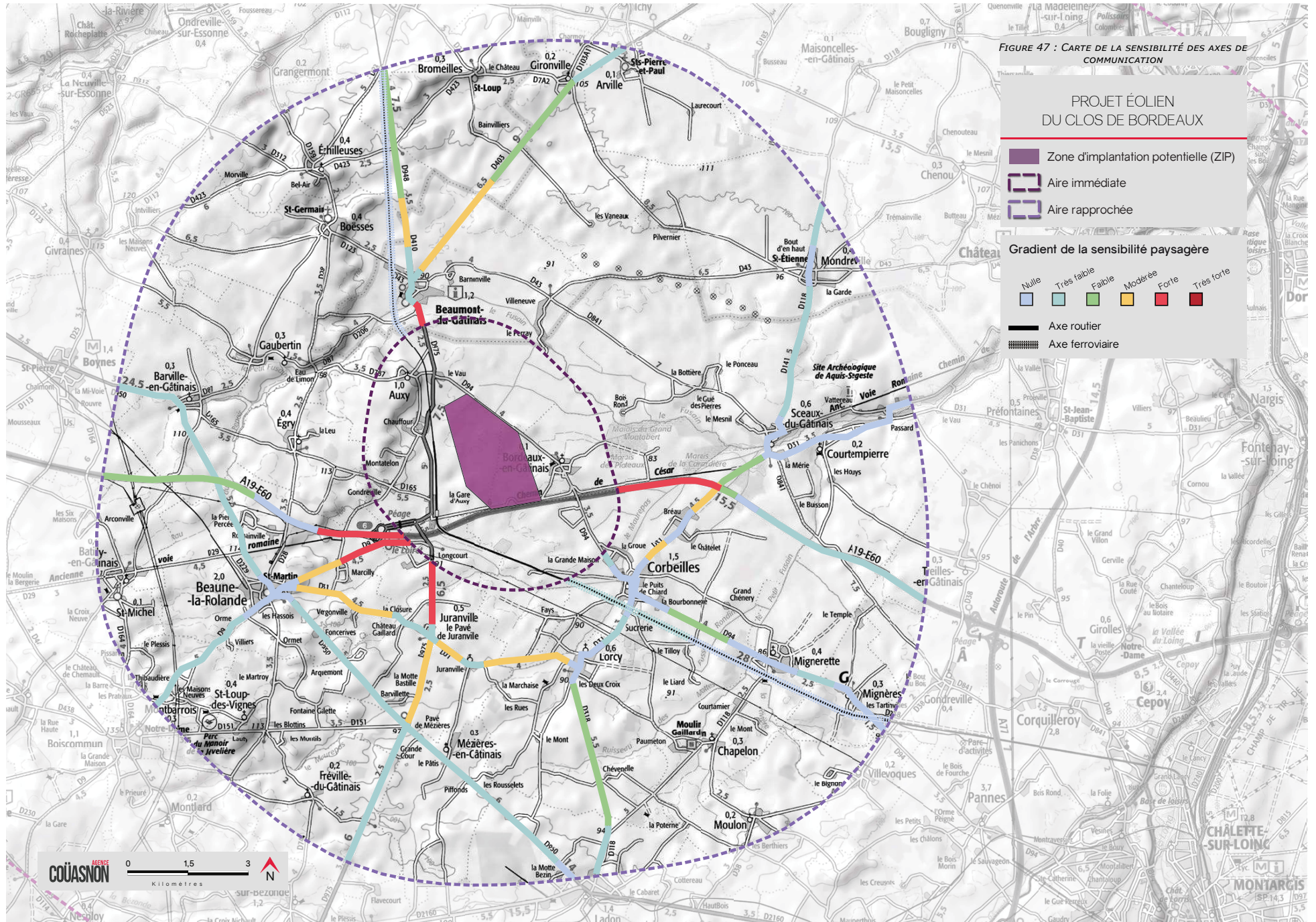


FIGURE 48 : CARTE DE LA RÉPARTITION DES BOURGS

PROJET ÉOLIEN
DU CLOS DE BORDEAUX

Zone d'implantation potentielle (ZIP)

Aire immédiate

Aire rapprochée

Typologie d'implantation de l'habitat

Plateau

Angle apparent

0,1 - 0,5°

0,5 - 1°

1,0 - 5,0°

5,0 - 108,0° (angle maximal)

À noter que les zones non colorées sont hors ZVI

Pour se représenter les angles ...

0,5° correspond à une hauteur équivalente (cm) d'un objet de 0,87 cm placé à 1 m de l'œil

1° correspond à une hauteur équivalente (cm) d'un objet de 1,7 cm placé à 1 m de l'œil

5° correspond à une hauteur équivalente (cm) d'un objet de 8,7 cm placé à 1 m de l'œil

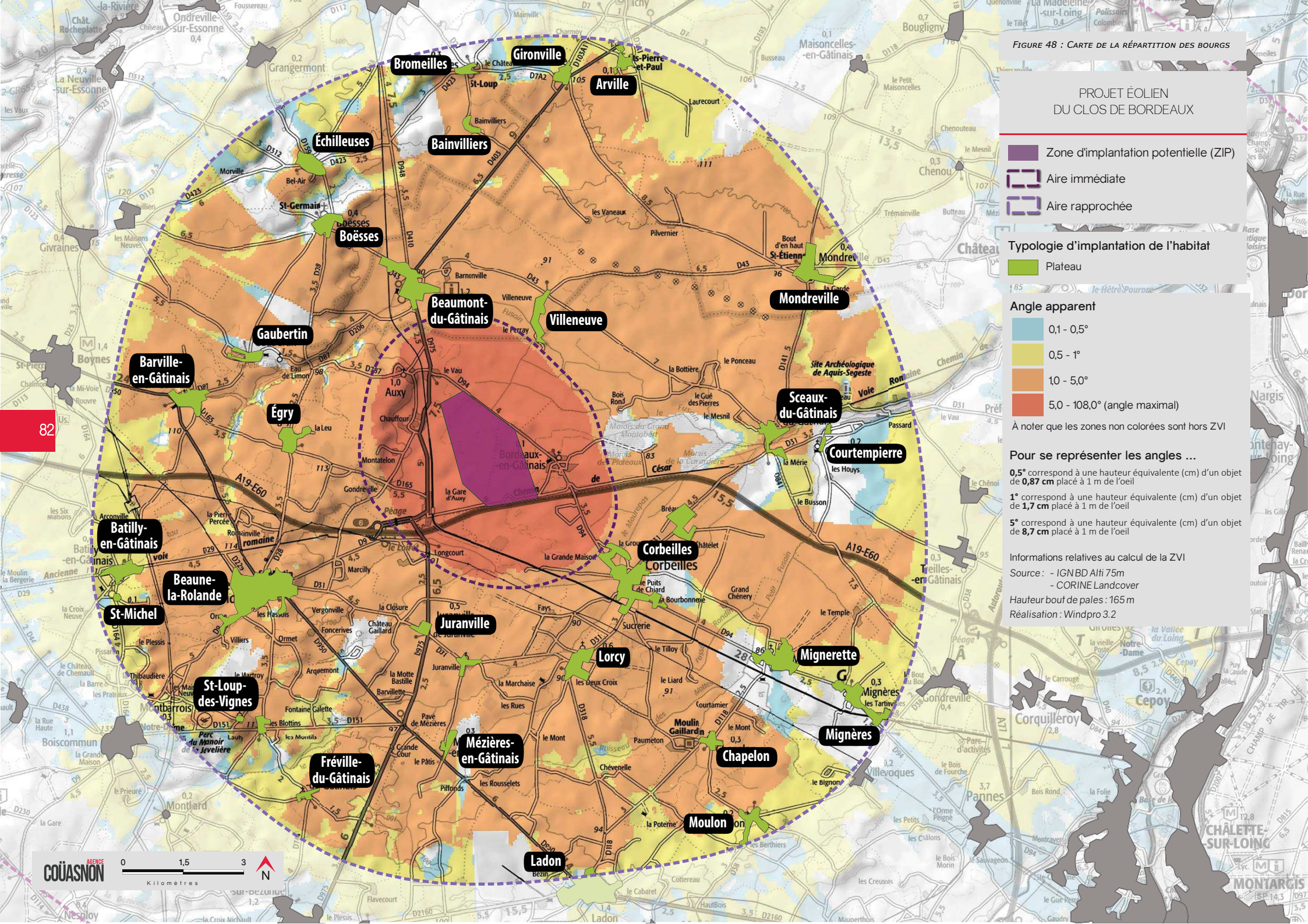
Informations relatives au calcul de la ZVI

Source : - IGNBD Aht 75m

- CORINE Landcover

Hauteur bout de pales : 165 m

Réalisation : Windpro 3.2



1.3. LA PERCEPTION DU SITE ÉOLIEN DEPUIS L'HABITAT

1.3.1. MÉTHODOLOGIE D'ANALYSE

Ce chapitre a pour objectif de porter un regard attentif sur l'organisation de l'habitat au sein de l'aire rapprochée en analysant, par typologie d'implantation¹, les perceptions depuis les entrées, cœurs et sorties de bourgs.

Cette analyse s'appuie sur plusieurs éléments :

> la caractérisation de l'implantation de l'habitat. Cette analyse explique le degré d'ouverture du bourg sur le paysage en fonction de sa typologie d'implantation (par exemple : vallée = vue potentiellement fermée par le relief tandis que rebord de plateau = vue potentiellement ouverte).

> des photographies représentatives, prises lors de la campagne terrain, depuis le centre-bourg ou les franges urbaines des bourgs les plus sensibles et/ou représentatifs de chaque typologie d'habitat.

> un bloc diagramme, nappé d'une couche BD ortho ©, pour illustrer les typologies d'habitat (facteur d'élévation 1 pour 3).

> la synthèse de la perception depuis les entrées, cœurs et sorties de bourg et une évaluation de la sensibilité générale de chaque bourg sur une carte de synthèse en fin de chapitre.

À noter que l'étude porte sur l'habitat de l'ensemble de l'aire d'étude rapprochée. Trois catégories d'habitat sont ainsi prises en compte : les villes, les villages et les hameaux. Les villes regroupent plus de 2000 habitants², les villages comptent moins de 2000 habitants, et les hameaux sont rattachés à un village (ils peuvent parfois être plus conséquents que ce dernier).

¹ La classification de la typologie d'implantation de l'habitat est issue de notre analyse
² Définition de l'INSEE

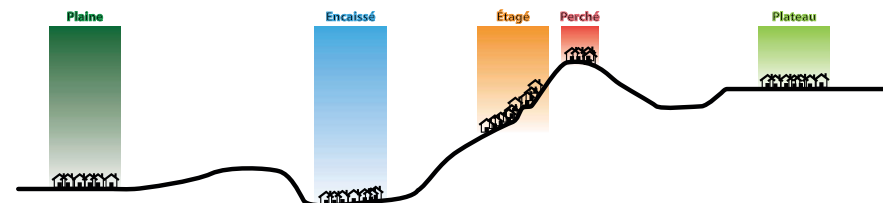


FIGURE 49 : ILLUSTRATION DE LA TYPOLOGIE DE L'HABITAT (© AGENCE COUASNON)

NOTE EXPLICATIVE SUR LA LECTURE DES COUPES



1.3.2. HABITAT DE PLATEAU

Dans l'aire d'étude rapprochée, 28 bourgs se sont développés sur le plateau cultivé du Gâtinais.

> Les entrées de bourgs (franges opposées au site d'étude) :

Les perceptions depuis les entrées de bourgs sont majoritairement fermés par la trame bâtie et la trame végétale même depuis les bourgs les plus proches tel que Beaumont-du-Gâtinais ou Corbeilles.

> Les sorties de bourgs (franges orientées en direction du site d'étude) :

Les sorties de bourgs donnent à voir sur l'espace agricole. La présence de bois qui s'intercalent entre le village et le site d'implantation potentiel peuvent limiter les vues. Toutefois, les filtres visuels sont peu nombreux et les vues sont majoritairement ouvertes depuis les sorties de bourgs et les franges bâties attenantes.

> Les cœurs de bourgs :

Du fait de la densité du tissu bâti de ces villes et villages, associé à la trame arborée, les perceptions sont fermées depuis les cœurs de bourgs. Ponctuellement des percées visuelles partielles sont toutefois possibles vers la ZIP pour les villages de Saint-Loup-des-Vignes, Fréville-du-Gâtinais, Juranville, Mézières-en-Gâtinais et le hameau de Villeneuve.

COMMUNE	CATÉGORIE	DISTANCE DU SITE D'ÉTUDE EN KM	IMPLANTATION	DESCRIPTION
AIRE D'ÉTUDE RAPPROCHÉE				
Arville	Village	8,7	Plateau	Implanté sur le plateau cultivé le long de la RD 403
Gironville	Village	7,9	Plateau	Implanté sur le plateau cultivé le long de la RD 403
Bromelles	Village	7,8	Plateau	Implanté sur le plateau cultivé au pied de la Butte Jaune
Échilleuses	Village	6,3	Plateau	Implanté au cœur du plateau cultivé
Boësses	Village	4,9	Plateau	Implanté au cœur du plateau cultivé à proximité du Fossé Leroy
Beaumont-du-Gâtinais	Village	2,3	Plateau	Implanté au cœur du plateau cultivé à proximité du Fusain
Gaubertin	Village	4,5	Plateau	Implanté sur le plateau cultivé à la source du Petit Fusain
Égry	Village	3,2	Plateau	Implanté au cœur du plateau cultivé
Barville-en-Gâtinais	Village	5,7	Plateau	Implanté le long du Fusain, à proximité de la RD 950
Batilly-en-Gâtinais	Village	8,1	Plateau	Implanté le long de la RD 29
Saint-Michel	Village	8,5	Plateau	Implanté le long de la RD 64
Beaune-la-Rolande	Ville	4,8	Plateau	Implanté le long de la Rolande

FIGURE 50 : LISTE DES BOURGS PRÉSENTANT UNE IMPLANTATION EN PLAINE (1/2)

COMMUNE	CATÉGORIE	DISTANCE DU SITE D'ÉTUDE EN KM	IMPLANTATION	DESCRIPTION
Saint-Loup-des-Vignes	Village	8	Plateau	Implanté sur le plateau agricole à proximité du Bois de Laurent
Fréville-du-Gâtinais	Village	8,1	Plateau	Implanté au cœur du plateau agricole
Juranville	Village	3,2	Plateau	Implanté au cœur du plateau cultivé le long de la RD 975
Mézières-en-Gâtinais	Village	5,5	Plateau	Implanté sur le plateau agricole le long de la RD 818
Lorcy	Village	3,9	Plateau	Implanté sur le plateau agricole à proximité du Maurepas
Chapelon	Village	7,1	Plateau	Implanté sur le plateau agricole le long de la RD 118
Moulon	Village	9,2	Plateau	Implanté sur le plateau agricole le long de la RD 38
Mignerette	Village	6,5	Plateau	Implanté sur le plateau agricole le long de la RD 94
Mignères	Village	8,6	Plateau	Implanté sur le plateau agricole le long de la RD 238
Corbeilles	Village	2	Plateau	Implanté sur le plateau agricole, à la confluence du Maurepas et de la Rolande
Courtempierre	Village	7	Plateau	Implanté sur le plateau agricole le long du Petit Fusain
Sceaux-du-Gâtinais	Village	5,7	Plateau	Implanté sur le plateau agricole le long du Fusain
Mondreville	Village	7,8	Plateau	Implanté sur le plateau agricole le long de la RD 43
Villeneuve	Hameau	2	Plateau	Implanté sur le plateau agricole le long du Fusain
Ladon	Village	9,2	Plateau	Implanté sur le plateau agricole le long de la RD 950
Bainvilliers	Hameau	6,3	Plateau	Implanté au cœur du plateau agricole

FIGURE 51 : LISTE DES BOURGS PRÉSENTANT UNE IMPLANTATION EN PLAINE (2/2)



PHOTO 74 : DEPUIS LA RD 9 À LA SORTIE EST DU BOURG DE BEAUNE-LA-ROLANDE, LES VUES SONT OUVERTES VERS LA ZIP ET DOMINENT LA PLAINE AGRICOLE (© AGENCE COUASNON)



PHOTO 76 : DEPUIS LES FRANGES DE BEAUNE-LA-ROLANDE, LES PERCEPTIONS VERS LA ZIP SONT LOCALEMENT TRONQUÉES PAR LES ONDULATIONS DU RELIEF (© AGENCE COUASNON)



PHOTO 75 : LE CHAMP DE VISION EST LARGE ET PROFOND DEPUIS LES ABORDS DE LA VOIE FERRÉE AU NORD DE BEAUNE-LA-ROLANDE (© AGENCE COUASNON)

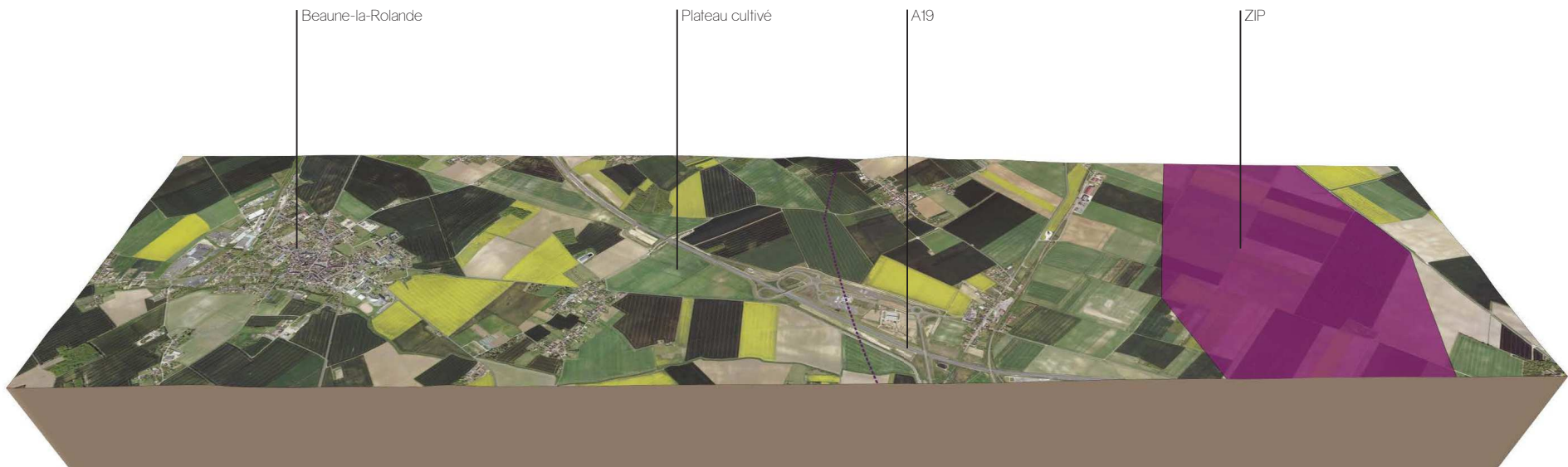


FIGURE 52 : IMPLANTATION DU BOURG DE BEAUNE-LA-ROLANDE PAR RAPPORT À LA ZONE D'IMPLANTATION POTENTIELLE



PHOTO 77 : LA DISCONTINUITÉ DU BÂTI OFFRE DES PERCÉES VISUELLES QUI PERMETTENT DES VUES TRONQUÉES EN DIRECTION DU PROJET DEPUIS LES FRANGES NORD DE LADON (© AGENCE COUASNON)



PHOTO 81 : DEPUIS LA RD 118 EN SORTIE DE BOURG DE LADON, LES PERCEPTIONS SONT OUVERTES VERS LA ZIP (© AGENCE COUASNON)



PHOTO 78 : A BEAUMONT-DU-GÂTINAIS, LES DENTS CREUSES AUGMENTENT LA PROFONDEUR DU CHAMP VISUEL (© AGENCE COUASNON)



PHOTO 82 : DEPUIS LA FRANGE EST DE BEAUMONT-DU-GÂTINAIS, LA RIPISYLVE DE LA VALLÉE DU FUSAIN TRONQUE LÉGÈREMENT LES PERCEPTIONS VERS LA ZIP (© AGENCE COUASNON)



PHOTO 79 : DEPUIS LES FRANGES SUD D'ARVILLE, LES VUES EN DIRECTION DE LA ZIP SONT FERMÉS PAR LE RELIEF ET LA TRAME BÂTIE (© AGENCE COUASNON)



PHOTO 83 : A LA SORTIE SUD DE BEAUMONT-DU-GÂTINAIS, L'HORIZON EST LARGE ET LOINTAIN (© AGENCE COUASNON)



PHOTO 80 : VUE OUVERTE EN DIRECTION DE LA ZIP EN SORTIE DE BOURG D'ÉCHILLEUSES (© AGENCE COUASNON)



PHOTO 84 : LES INTERRUPTIONS DANS LA TRAME BÂTIE (OU «DENT CREUSE») GÉNÈRENT DES VUES LONGUES SUR LES PAYSAGES ALENTOURS DEPUIS CORBEILLES (© AGENCE COUASNON)



PHOTO 87 : DEPUIS LA RD 94 TRAVERSANT CORBEILLES OFFRE DES VUES LONGUES SUR LES PAYSAGES ALENTOURS À LA FAVEUR DES PERCÉES VISUELLES DANS LA TRAME BÂTIE. (© AGENCE COUASNON)



PHOTO 85 : DEPUIS LES FRANGES DE CORBEILLES, LES VUES SONT FERMÉES PAR LES CONSTRUCTIONS ET LA VÉGÉTATION DES ESPACES PUBLICS ET PRIVATIFS (© AGENCE COUASNON)



PHOTO 88 : LES RÉCENTES HABITATIONS PAVILLONNAIRES DE CORBEILLES SONT OUVERTES SUR LE PAYSAGE - LA VÉGÉTATION DES JARDINS ENCORE JEUNE NE FILTRE ET NE FERME PAS LES VUES (© AGENCE COUASNON)



PHOTO 86 : DEPUIS LE CENTRE-BOURG DE JURANVILLE, DES BRÈVES OUVERTURES RENDENT POSSIBLE LES VUES EN DIRECTION DE LA ZIP (© AGENCE COUASNON)



PHOTO 89 : DEPUIS LES FRANGES DE LORCY, LES INTERRUPTIONS DANS LA TRAME BÂTIE (OU «DENT CREUSE») GÉNÈRENT DES VUES LONGUES SUR LES PAYSAGES ALENTOURS (© AGENCE COUASNON)



PHOTO 92 : DEPUIS LE CENTRE-BOURG DE LORCY, LES VUES SONT FERMÉES PAR LE TISSU BÂTI DU VILLAGE - LA ZIP EST ORIENTÉE DANS LA PERSPECTIVE DE LA RUE CENTRALE (© AGENCE COUASNON)



PHOTO 90 : À LA SORTIE NORD-EST DE LORCY, LES HABITATIONS SONT DISPOSÉES D'UN SEUL CÔTÉ DE LA RD 31, LES VUES SONT ALORS OUVERTES EN DIRECTION DE LA ZONE DE PROJET (© AGENCE COUASNON)



PHOTO 91 : DEPUIS LE CENTRE DE SCEAUX-EN-GÂTINAIS, LE TISSU BÂTI ET LA VÉGÉTATION DES ESPACES PUBLICS ET PRIVATIFS FERMENT LES VUES EN DIRECTION DE LA ZIP. (© AGENCE COUASNON)

■ CONCURRENCE VISUELLE AVEC UNE SILHOUETTE DE BOURG

Selon l'implantation du bourg, l'orientation des voies d'accès et la présence, ou non, d'éléments structurants et identifiables (clocher ou monument patrimonial émergeant de la silhouette du bourg) il peut exister une sensibilité vis-à-vis du projet éolien.

À l'échelle de l'aire rapprochée, le risque d'effet d'écrasement est faible. En revanche, le projet éolien peut constituer une concurrence visuelle avec les silhouettes des villages qui modifie la lecture du paysage.

Dans le cas du présent projet, plusieurs bourgs sont concernés :

> Boësses

Le village de Boësses est implanté sur le plateau agricole au nord de la ZIP. Depuis la RD 28 en sortie de bourg d'Echilleuses, il existe un risque de covisibilité indirecte avec la silhouette de bourg de Boësses.

> VALEUR DE LA SENSIBILITÉ : FAIBLE

> Fréville-du-Gâtinais

Depuis la RD 744 au sud de l'aire rapprochée, la ZIP entre en concurrence visuelle indirecte avec la silhouette de bourg de Fréville-du-Gâtinais.

> VALEUR DE LA SENSIBILITÉ : FAIBLE

> Beaune-la-Rolande

La ville est implantée à l'ouest de la ZIP et possède une église dont le clocher dépasse largement de la silhouette du bourg et constitue un point de repère visuel important. Une situation de covisibilité a été identifiée depuis la RD 29 à hauteur du Bois de la Leu où les vues en direction de la ZIP sont ouvertes.

> VALEUR DE LA SENSIBILITÉ : TRÈS FAIBLE



PHOTO 94 : CONCURRENCE VISUELLE AVEC LE PROJET ÉOLIEN PRESSENTIE DEPUIS LA RD 28 OÙ LE CLOCHER DE L'ÉGLISE DE BOËSSE MARQUE LA PRÉSENCE DU VILLAGE (© AGENCE COUASNON)



PHOTO 95 : CONCURRENCE VISUELLE AVEC LA SILHOUETTE DE BOURG DE FRÉVILLE-DU-GÂTINAIS PRESSENTIE DEPUIS LA RD 744 AU SUD DE L'AIRE RAPPROCHÉE (© AGENCE COUASNON)



PHOTO 93 : CONCURRENCE VISUELLE AVEC LE PROJET ÉOLIEN PRESSENTIE DEPUIS LA RD 29 OÙ LE CLOCHER DE L'ÉGLISE DE BEAUNE-LA-ROLANDE MARQUE CLAIREMENT LA PRÉSENCE DU VILLAGE (© AGENCE COUASNON)



> Arville

La ville est implantée au nord de la ZIP et possède une église dont le clocher dépasse aisément la silhouette du bourg et constitue un point de repère visuel important. Une situation de covisibilité a été identifiée depuis la RD 403 au nord du bourg. Cependant, ce risque de covisibilité est à mettre en relation avec la présence des parcs éoliens existants du Gâtinais et d'Arville.

> VALEUR DE LA SENSIBILITÉ : TRÈS FAIBLE

> Lorcy

Depuis la RD 318 au sud de l'aire rapprochée, le bourg de Lorcy se détache à l'horizon sur la droite sous la forme d'une masse boisée avec quelques habitations en premier plan. Dans ce contexte, la ZIP prend place dans l'axe de la route et entre en concurrence visuelle directe avec la silhouette de bourg de Lorcy.

> VALEUR DE LA SENSIBILITÉ : TRÈS FAIBLE

> Barville-en-Gâtinais

Depuis la RD 29 à l'ouest de la ZIP à la limite de l'aire rapprochée, il existe un risque de covisibilité directe avec la silhouette de bourg de Barville-en-Gâtinais.

> VALEUR DE LA SENSIBILITÉ : TRÈS FAIBLE

> Égry

Depuis la RD 165 à l'est de la ZIP en sortie de bourg de Barville-en-Gâtinais, il existe un risque de covisibilité directe avec la silhouette de bourg d'Égry.

> VALEUR DE LA SENSIBILITÉ : FAIBLE

> Chapelon

Depuis la route de Moulon, en entrée de bourg de Chapelon, la silhouette de bourg se détache à l'horizon avec le clocher de l'église qui constitue un point de repère important. Dans ce contexte, la ZIP prend place sur la gauche et entre en concurrence visuelle indirecte avec la silhouette de bourg de Chapelon.

> VALEUR DE LA SENSIBILITÉ : TRÈS FAIBLE

> Mondreville

Le village de Mondreville est implanté au cœur du plateau agricole au nord-est de la ZIP. Il existe des risques de covisibilités avec la silhouette de bourg de Mondreville depuis la RD 43 à l'est du bourg et la RD 118 au nord du bourg. Cependant, ce risque de covisibilité est à mettre en relation avec la présence du parc éolien existant du Gâtinais.

> VALEUR DE LA SENSIBILITÉ : FAIBLE



PHOTO 96 : RISQUE DE CONCURRENCE VISUELLE DE LA SILHOUETTE DE BEAUMONT-DU-GÂTINAIS (© AGENCE COUASNON)

> Beaumont-du-Gâtinais

Au nord du bourg, la RD 410 et la RD 403 sont orientées en direction du village dont la silhouette se devine par les habitations et la trame végétale qui accompagne le bourg. En effet, la végétation apporte une dimension verticale qui se distingue nettement des horizons cultivés alentours. La silhouette du bourg présente ainsi un risque de concurrence visuelle avec le projet éolien bien que le clocher de l'église ne soit pas clairement visible.

> VALEUR DE LA SENSIBILITÉ : MODÉRÉE

> Corbeilles

Au sud du bourg, en arrivant sur Corbeilles depuis la RD 31, on peut voir à l'horizon se dessiner la silhouette du bourg de Corbeilles avec le clocher de l'église qui crée un point d'appel pour l'observateur. Dans ce paysage, la ZIP prend place sur la gauche et entre en concurrence visuelle indirecte avec la silhouette du bourg de Corbeilles

> VALEUR DE LA SENSIBILITÉ : MODÉRÉE



PHOTO 97 : CONCURRENCE VISUELLE AVEC LA SILHOUETTE DE BOURG DE CHAPELON PRESSENTIE DEPUIS LA ROUTE DE MOULON (© AGENCE COUASNON)



PHOTO 98 : CONCURRENCE VISUELLE AVEC LA SILHOUETTE DE BOURG DE MONDREVILLE PRESSENTIE DEPUIS LA RD 43 (© AGENCE COUASNON)



PHOTO 99 : CONCURRENCE VISUELLE AVEC LA SILHOUETTE DE BOURG DE CORBEILLES PRESSENTIE DEPUIS LA RD 31 (© AGENCE COUASNON)

■ SYNTHÈSE DE LA SENSIBILITÉ LIÉE À L'HABITAT

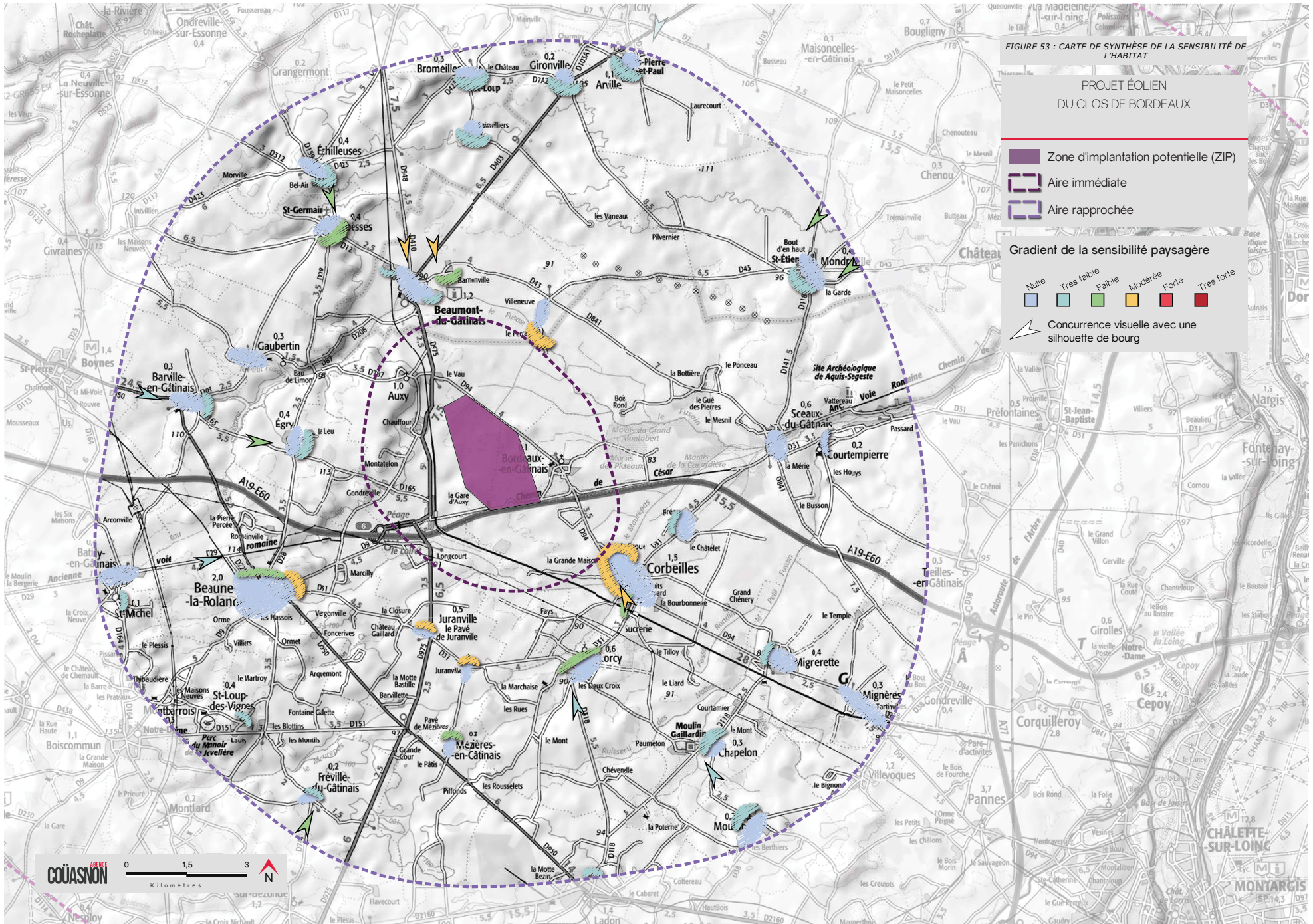


FIGURE 53 : CARTE DE SYNTHÈSE DE LA SENSIBILITÉ DE L'HABITAT

1.4. SYNTHÈSE DE LA SENSIBILITÉ DU CONTEXTE PAYSAGER

L'aire d'étude rapprochée est marquée par un relief peu contrasté où l'altimétrie augmente progressivement en s'éloignant de la zone d'implantation potentielle. Les buttes habitées et les points hauts du relief à l'ouest offrent de larges panoramas, notamment en direction du projet. Au cœur de l'espace agricole, composés de vastes parcelles, l'horizon est large et profond mais les perceptions sont parfois limitées par des boisements ou tronquées par les douces variations du relief. Le cours d'eau du Fusain se niche au fond d'une vallée verdoyante qui découpe le plateau du Gâtinais et dont l'ambiance paysagère plus intime contraste fortement avec l'échelle des parcelles cultivées, propice au développement de l'éolien.

Les axes de communication de l'aire rapprochée présentent des sensibilités très faibles à fortes et notamment à proximité de l'aire immédiate. Depuis les principaux axes, les vues en direction du projet alternent entre perceptions ouvertes, tronquées et ponctuellement fermées par les bois et bosquets. L'autoroute A 19, le long de laquelle s'appuie le projet éolien de Bordeaux-en-Gâtinais, traverse l'aire rapprochée d'est en ouest et permet, par son orientation dans l'axe du projet, des vues ouvertes vers la ZIP. Il sera important que le projet s'inscrive lisiblement (implantation régulière et parallèle à la ligne de force que constitue l'A 19) et dans un rapport d'échelle cohérent (choix de la hauteur des éoliennes). Le motif éolien est déjà présent au sein de l'aire rapprochée avec les parcs éoliens d'Arville et du Gâtinais.


Concernant l'habitat, des sensibilités faibles à modérées ont été relevées pour plusieurs bourgs de l'aire d'étude (Corbeilles, Beaune-la-Rolande, Boësses, Juranville, Lorcy et Beaumont-en-Gâtinais) en raison des perceptions ouvertes pressenties depuis les franges. Des risques de concurrence visuelle avec le projet et la silhouette de plusieurs villages ont été relevés, notamment Beaune-la-Rolande, Lorcy et Beaumont-en-Gâtinais.

Pour les autres bourgs de l'aire d'étude, la sensibilité s'échelonne de nulle à très faible au vu de leur implantation et/ou de l'éloignement par rapport à la ZIP.


À ce stade, quelques sensibilités majeures ont été relevées. Des mesures sont à prendre concernant l'implantation et la hauteur des machines pour garantir une insertion visuelle optimale du projet dans ce paysage marqué par l'horizontalité.

FIGURE 54 : CARTE DES MONUMENTS HISTORIQUES

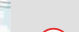
PROJET ÉOLIEN
DU CLOS DE BORDEAUX


 Zone d'implantation potentielle (ZIP)

 Aire immédiate


 Aire rapprochée


 Monument Historique
délimitation et numérotation

 Périmètre de protection
rayon de 500 m - édifice inscrit

 rayon de 500 m - édifice classé

Angle apparent

 0,1 - 0,5°

 0,5 - 1°

 10 - 5,0°

 5,0 - 108,0° (angle maximal)

À noter que les zones non colorées sont hors ZVI

Pour se représenter les angles ...

0,5° correspond à une hauteur équivalente (cm) d'un objet de 0,87 cm placé à 1 m de l'œil

1° correspond à une hauteur équivalente (cm) d'un objet de 1,7 cm placé à 1 m de l'œil

5° correspond à une hauteur équivalente (cm) d'un objet de 8,7 cm placé à 1 m de l'œil

Informations relatives au calcul de la ZVI

Source : - IGN BD Alti 75m

- CORINE Landcover

Hauteur bout de pales : 165 m

Réalisation : Windpro 3.2

